

SÚS JM Kraje, p. o. - oblast
Znojmo
Kotkova 3725/24
66950 Znojmo

naše značka
5001097271

vyřizuje
Oto Valehrach DiS.

datum
24.04.2015

Věc:

II/408 Suchohrdly u Znojma - Přímětice - I/38, Stavba 06: Suchohrdly - průtah

K.ú. - p.č.: Kuchařovice, Suchohrdly u Znojma

Stavebník: Správa a údržba silnic Jihomoravského kraje, příspěvková organizace kraje, Žerotínovo náměstí 3/5, 601

Účel stanoviska: Povolení stavby - územní režim

RWE GasNet, s.r.o., jako provozovatel distribuční soustavy (PDS) a technické infrastruktury, zastoupený RWE Distribuční služby, s.r.o., vydává toto stanovisko:

Součástí stavby "II/408 Suchohrdly u Znojma - Přímětice - I/38, Stavba 06: Suchohrdly - průtah" jsou přeložky plynárenského zařízení (PZ). Na tyto stavební objekty bylo vydáno samostatné stanovisko č. 5001096536. Požadujeme dodržení podmínek uvedených v tomto stanovisku. Dokud nebudou přeložky PZ vyvolány výše uvedenou stavbou kompletně dokončeny včetně všech náležitostí s tím souvisejících, nesmí být zemní práce v místě uvažovaných přeložek PZ zahájeny.

V zájmovém území stavby se nachází stávající STL plynárenské zařízení ve správě RWE GasNet, s.r.o.

K plynovému zařízení umístit těleso komunikace v souladu s ČSN 73 6005.

Na nově budovaných zpevněných plochách (chodníky) požadujeme v šíři ochranného pásma plynárenského zařízení položení pouze rozebíratelné dlažby do pískového, prosívkového nebo šterkového lože.

Požadujeme dodržení minimální vzdálenosti při souběhu kanalizace a drenáže s plynárenským zařízením 1000 mm.

Při křížení kanalizace a drenáže s plynárenským zařízením požadujeme dodržet minimální odstupovou vzdálenost mezi povrchy plynovodu a kanalizace 500 mm.

Nové kanalizační šachty a vpusti situovat mimo ochranné pásmo plynárenského zařízení (minimální vzdálenost mezi povrchem plynovodu a šachty/vpusti 500 mm).

Sloupy VO, NN, opěrné zdi, nově vysazované stromy, keře a jiné stavební objekty pevně spojené se zemí situovat mimo ochranné pásmo plynárenského zařízení - min. 1 m od vytyčeného plynárenského zařízení.

Požadujeme dodržet minimální vzdálenost pro souběh plynárenského zařízení a silových kabelů: 600 mm. Křížení silových kabelů s plynárenským zařízením: kabel bude uložen výhradně do betonové tvárnice chráničky nebo korýtky. Přesah betonové chráničky u NTL a STL plynovodů musí být minimálně do vzdálenosti 1 m na obě strany plynovodu. Dodržet minimální vzdálenost mezi povrchem potrubí plynovodu a kabelem (chráničkou na kabelu) při křížení 100 mm.

V rozsahu této stavby souhlasíme s povolením stavby dle zákona 183/2006 Sb. ve znění pozdějších předpisů. Tento souhlas platí jen pro územní řízení, řízení o územním souhlasu, veřejnoprávní smlouvy pro umístění stavby, zjednodušené územní řízení.

Pokud bude třeba pro provedení stavby ohlášení, stavební povolení, veřejnoprávní smlouva o provedení stavby nebo oznámení stavebního záměru s certifikátem autorizovaného inspektora, stavebník požádá RWE GasNet, s.r.o. před jedním z výše uvedených povolení režimů o stanovisko k projektové dokumentaci, nebo k obdobné dokumentaci podle stavebního zákona.

V zájmovém území se mohou nacházet plynárenská zařízení jiných vlastníků či správců, případně i dlouhodobě nefunkční/neprovozovaná plynárenská zařízení bez dostupných informací o jejich poloze.

RWE Distribuční služby, s.r.o.

Plynárenská 499/1
657 02 Brno
T +420532221111
F +420545578571
E info_ds@rwe.cz
I www.rwe.cz
IČ: 27935311
DIČ: CZ27935311

Zapsán do obchodního rejstříku:
Krajský soud v Brně
oddíl C, vložka 57165
26.07.2007

Bankovní spojení:
ČSOB a.s.
Číslo účtu: 17837923
Kód banky: 0300

Plynárenské zařízení je dle ust. § 2925 zákona č. 89/2012 Sb., občanského zákoníku, provozováno jako zařízení zvlášť nebezpečné a z tohoto důvodu je chráněno ochranným pásmem dle zákona č. 458/2000 Sb. ve znění pozdějších předpisů.

Nedodržení podmínek uvedených v tomto stanovisku zakládá odpovědnost stavebníka za vzniklé škody.

Ochranným pásmem se rozumí souvislý prostor v bezprostřední blízkosti plynárenského zařízení, který činí:

- a) u nízkotlakých a středotlakých plynovodů a plynovodních přípojek, jimiž se rozvádí plyn v zastavěném území obce 1 m na obě strany od půdorysu,
- b) u ostatních plynovodů a plynovodních přípojek 4 m na obě strany od půdorysu,
- c) u technologických objektů 4 m od půdorysu

Při realizaci uvedené stavby budou dodrženy podmínky pro provádění stavební činnosti v ochranném pásmu plynárenského zařízení:

- 1) Za stavební činnosti se pro účely tohoto stanoviska považují všechny činnosti prováděné v ochranném pásmu plynárenského zařízení (tzn. i bezvýkopové technologie).
- 2) Stavební činnosti v ochranném pásmu plynárenského zařízení je možné realizovat pouze při dodržení podmínek stanovených v tomto stanovisku. Nebudou-li tyto podmínky dodrženy, budou stavební činnosti, popř. úpravy terénu prováděné v ochranném pásmu plynárenského zařízení považovány dle § 68 zákona č. 458/2000 Sb. ve znění pozdějších předpisů za činnost bez našeho předchozího souhlasu. Při každé změně projektu nebo stavby (zejména trasy navrhovaných inženýrských sítí) je nutné požádat o nové stanovisko k této změně.
- 3) Před zahájením stavební činnosti v ochranném pásmu plynárenských zařízení bude provedeno vytyčení trasy a přesné určení uložení plynárenského zařízení. Vytyčení trasy provede příslušná provozní oblast (formulář a kontakt naleznete na www.rwe-ds.cz nebo Zákaznická linka 840 11 33 55). Při žádosti uvede žadatel naši značku (číslo jednací) uvedenou v úvodu tohoto stanoviska. O provedeném vytyčení trasy bude sepsán protokol. Přesné určení uložení plynárenského zařízení je povinen provést stavebník na svůj náklad. Bez vytyčení trasy a přesného určení uložení plynárenského zařízení stavebníkem nesmí být vlastní stavební činnosti zahájeny. Vytyčení plynárenského zařízení považujeme za zahájení činnosti stavebníka v ochranném pásmu plynárenského zařízení.
- 4) Bude dodržena mj. ČSN 73 6005, TPG 702 04, zákon č. 458/2000 Sb. ve znění pozdějších předpisů, případně další předpisy související s uvedenou stavbou.
- 5) Pracovníci provádějící stavební činnosti budou prokazatelně seznámeni s polohou plynárenského zařízení, rozsahem ochranného pásma a těmito podmínkami.
- 6) Při provádění stavební činnosti v ochranném pásmu plynárenského zařízení, vč. přesného určení uložení plynárenského zařízení je investor povinen učinit taková opatření, aby nedošlo k poškození plynárenského zařízení nebo ovlivnění jeho bezpečnosti a spolehlivosti provozu. Nebude použito nevhodného nářadí, zemina bude těžena pouze ručně bez použití pneumatických, elektrických, bateriových a motorových nářadí.
- 7) Odkryté plynárenské zařízení bude v průběhu nebo při přerušení stavební činnosti řádně zabezpečeno proti jeho poškození.
- 8) V případě použití bezvýkopových technologií (např. protlaku) bude před zahájením stavební činnosti provedeno úplné obnazení plynárenského zařízení v místě křížení na náklady stavebníka. V případě, že nebude tato podmínka dodržena, nesmí být použita bezvýkopová technologie.
- 9) Stavebník je povinen neprodleně oznámit každé i sebemenší poškození plynárenského zařízení (vč. izolace, signalizačního vodiče, výstražné fólie atd.) na telefon 1239.
- 10) Před provedením zásypu výkopu v ochranném pásmu plynárenského zařízení bude provedena kontrola dodržení podmínek stanovených pro stavební činnosti v ochranném pásmu plynárenského zařízení a kontrola plynárenského zařízení. Kontrolu provede příslušná provozní oblast (formulář a kontakt naleznete na www.rwe-ds.cz nebo Zákaznická linka 840 11 33 55). Při žádosti uvede žadatel naši značku (číslo jednací) uvedenou v úvodu tohoto stanoviska. Povinnost kontroly se vztahuje i na plynárenské zařízení, které nebylo odhaleno. O provedené kontrole bude sepsán protokol. Bez provedené kontroly nesmí být plynovodní zařízení zasypáno. V případě, že nebudou dodrženy výše uvedené podmínky, je stavebník povinen na základě výzvy provozovatele PZ, nebo jeho

zástupce doložit průkaznou dokumentaci o nepoškození PZ během výstavby-nebo provést na své náklady kontrolní sondy v místě styku stavby s PZ.

11) Plynárenské zařízení bude před zásypem výkopu řádně podsypáno a obsypáno těžkým pískem, zhutněno a bude osazena výstražná fólie žluté barvy, vše v souladu s ČSN EN 12007-1-4, TPG 702 01, TPG 702 04.

12) Neprodleně po skončení stavební činnosti budou řádně osazeny všechny poklopy a nadzemní prvky plynárenského zařízení.

13) Poklopy uzávěrů a ostatních armatur na plynárenském zařízení vč. hlavních uzávěrů plynu (HUP) na odběrném plynovém zařízení udržovat stále přístupné a funkční po celou dobu trvání stavební činnosti,

14) Případné zřizování staveniště, skladování materiálů, stavebních strojů apod. bude realizováno mimo ochranné pásmo plynárenského zařízení (není-li ve stanovisku uvedeno jinak),

15) Bude zachována hloubka uložení plynárenského zařízení (není-li ve stanovisku uvedeno jinak),

16) Při použití nákladních vozidel, stavebních strojů a mechanismů zabezpečit případný přejezd přes plynárenské zařízení uložením panelů v místě přejezdu plynárenského zařízení.

Platí pouze pro území vyznačené v příloze tohoto stanoviska a to 24 měsíců ode dne jeho vydání.

V případě dotčení pozemku v majetku RWE kontaktujte prosím RWE GasNet, s.r.o. Kontakt naleznete na adrese www.rwe-distribuce.cz/cs/kontaktni-system/, činnost "Smluvní vztahy - pozemky a budovy plynárenských zařízení", případně na Zákaznické lince 840 11 33 55.

Za správnost a úplnost dokumentace předložené s žádostí včetně jejího souladu s platnými předpisy plně zodpovídá její zpracovatel. Stanovisko nenahrazuje případná další stanoviska k jiným částem stavby.

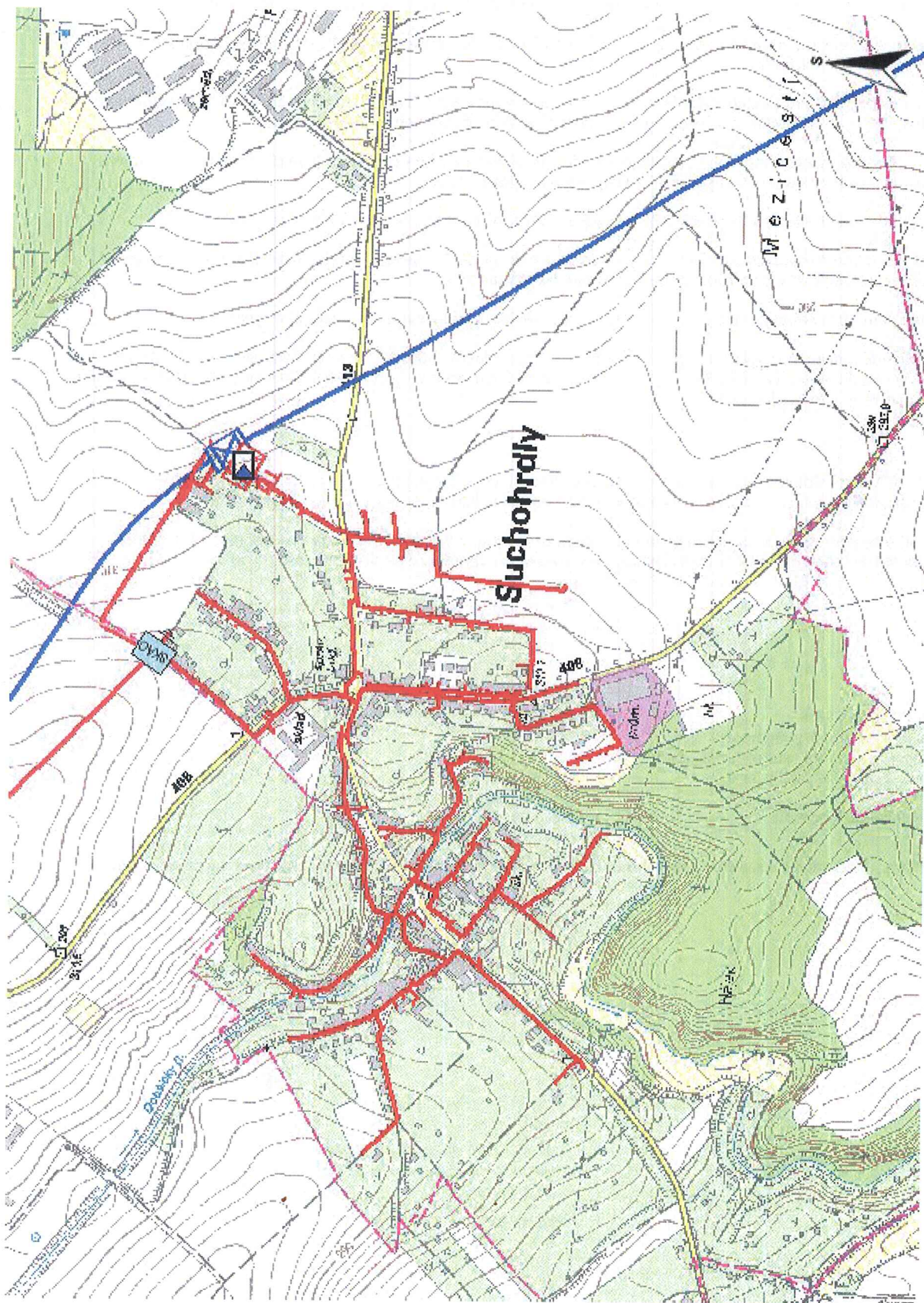
V případě další korespondence nebo jednání (např. změna stavby) uvádějte naši značku - 5001097271 a datum tohoto stanoviska. Kontakty jsou k dispozici na www.rwe-ds.cz nebo Zákaznická linka 840 11 33 55.

Val.

Oto Valehrach DiS.
technik externích požadavků
odbor zpracování externích požadavků
RWE Distribuční služby, s.r.o.

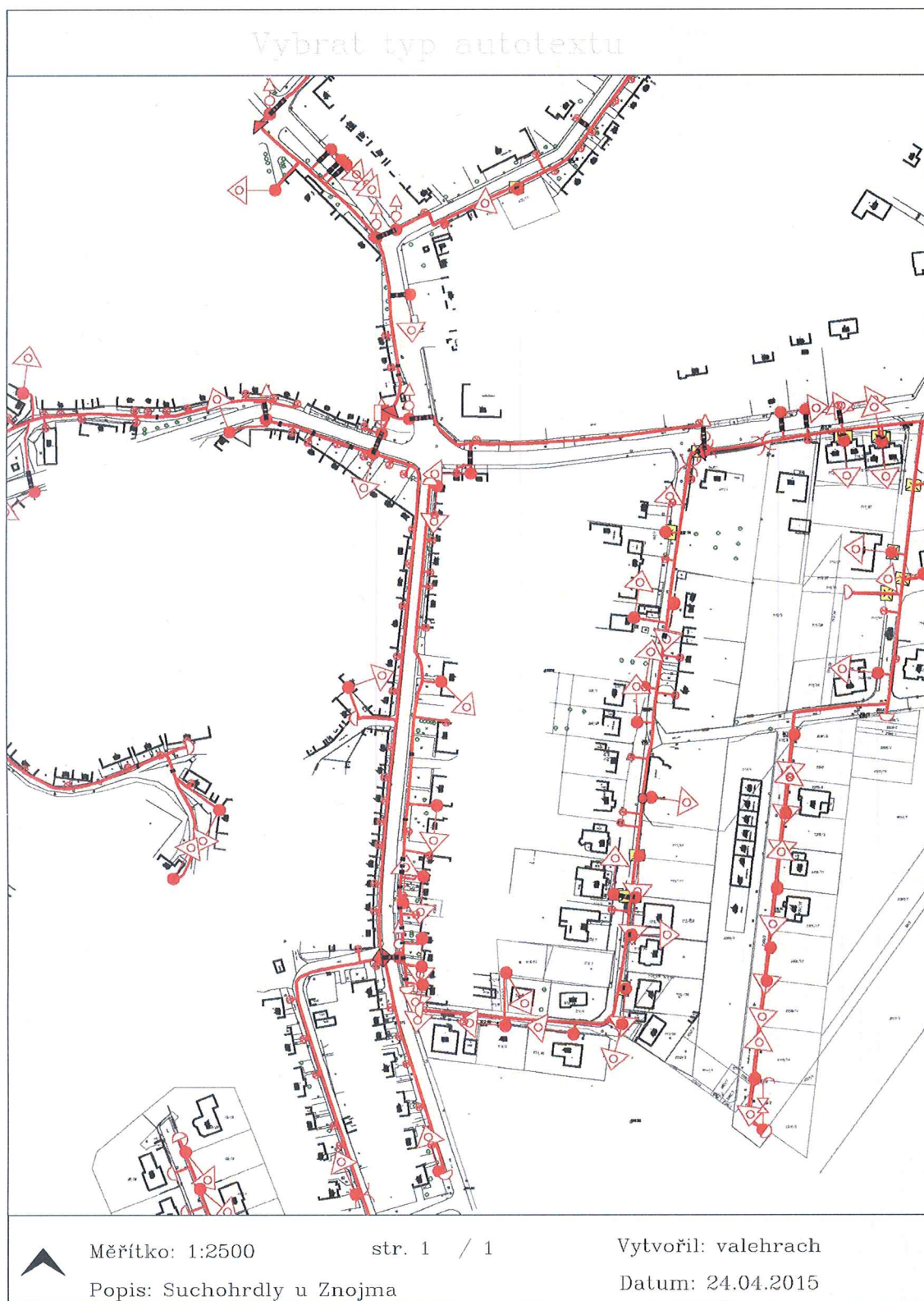
oto.valehrach@rwe.cz

Přílohy: Orientační zakres plynárenského zařízení, Detailní zakres plynárenského zařízení, Ověřená příloha žadatele



Legenda:

linie	regulační stanice
plynovodu	ochranné zařízení
NTL	kabel
STL	elektropřípojka
VTL	kabel protikorozní ochrany
WTL	anodové uzemnění
nefunkční	stanice katodové ochrany
výstavba	



Legenda:

	linie		ochranné zařízení		kabel protikorozní ochrany
	NTL/STL/VTL				
	VVTL				
	plynovodu				
	nefunkční		kabel		anodové uzemnění
	výstavba		elektropřípojka		stanice katodové ochrany
	regulační stanice				

